

祺驊股份有限公司

法人說明會簡報

106年12月22日

股票代號:1593

目錄

壹、公司概況

貳、經營實績與財務概況

參、未來展望

肆、營運發展及策略

壹、公司概况

- 一、公司基本資料與沿革
- 二、公司組織圖
- 三、經營團隊
- 四、轉投資架構
- 五、經營理念
- 六、競爭優勢

公司基本資料與沿革

(一)基本資料

成立日期: 1997年 3月

股票上櫃掛牌日期: 2012年 6月 13日

資本額: NT\$ 3.04億 元

董事長: 徐鈺鑑

總經理: 李穎哲

員工人數: 254人(2017年11月)

公司基本資料與沿革

(二)重要沿革

- 1997.03月·祺驊股份有限公司成立，主要生產健身器材零組件，包括發電機、馬達及煞車器，並在美國、德國、台灣和中國取得相關專利。
- 2000.11月·混合式發電機取得美國專利，開始供貨給Precor. Co. (美國頂級商用健身器材廠)。
- 2004.01月·外轉式有刷直流馬達開始出貨。
- 2006.05月·發展特殊高扭力渦流式磁控組。
- 2007.12月·合併祺友公司，並因合併祺友進而投資上海祺電公司。
- 2008.01月·取得ISO9001：2000國際品質管理系統認證。
 - 05月·投資成立祺驊越南公司。
 - 07月·投資上海誼驊公司。
- 2010.09月·越南廠房正式啟用投入生產。

公司基本資料與沿革

2010.09月·投資台灣輔康醫療器材公司，合作研發復健醫療器材。

·與日本Senoh公司共同開發新型磁阻系統，應用於醫療復健領域

12月·購入湖口廠房。

2011.09月·搬遷至湖口新廠

2012.06月·祺驊股票上櫃掛牌，股票代號:1593

08月·榮獲第15屆小巨人獎

2013.01月·投資維特馬達公司

2016.03月·difo綠能競速車，榮獲台北國際體育用品展中(TaiSPO)「創新產品獎」

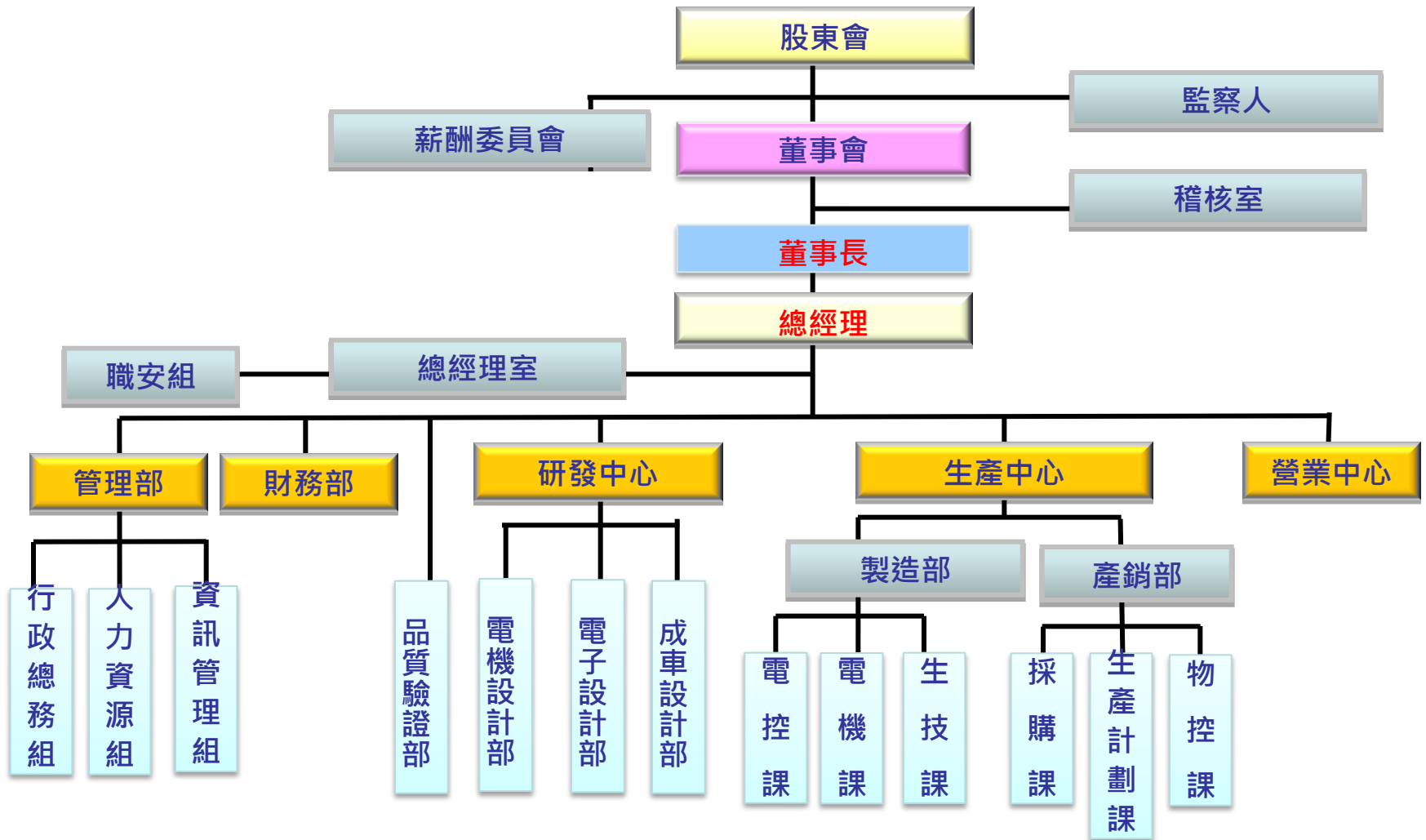
04月·榮獲第2屆公司治理評鑑，前5%績優上櫃公司

2017.02月·difo綠能競速車，榮獲台灣精品獎

2017.03月·投資韻智公司(台灣Curves連鎖加盟女性運動事業)

·difo綠能划船訓練機，榮獲台北國際體育用品展中(TaiSPO)「創新產品獎」

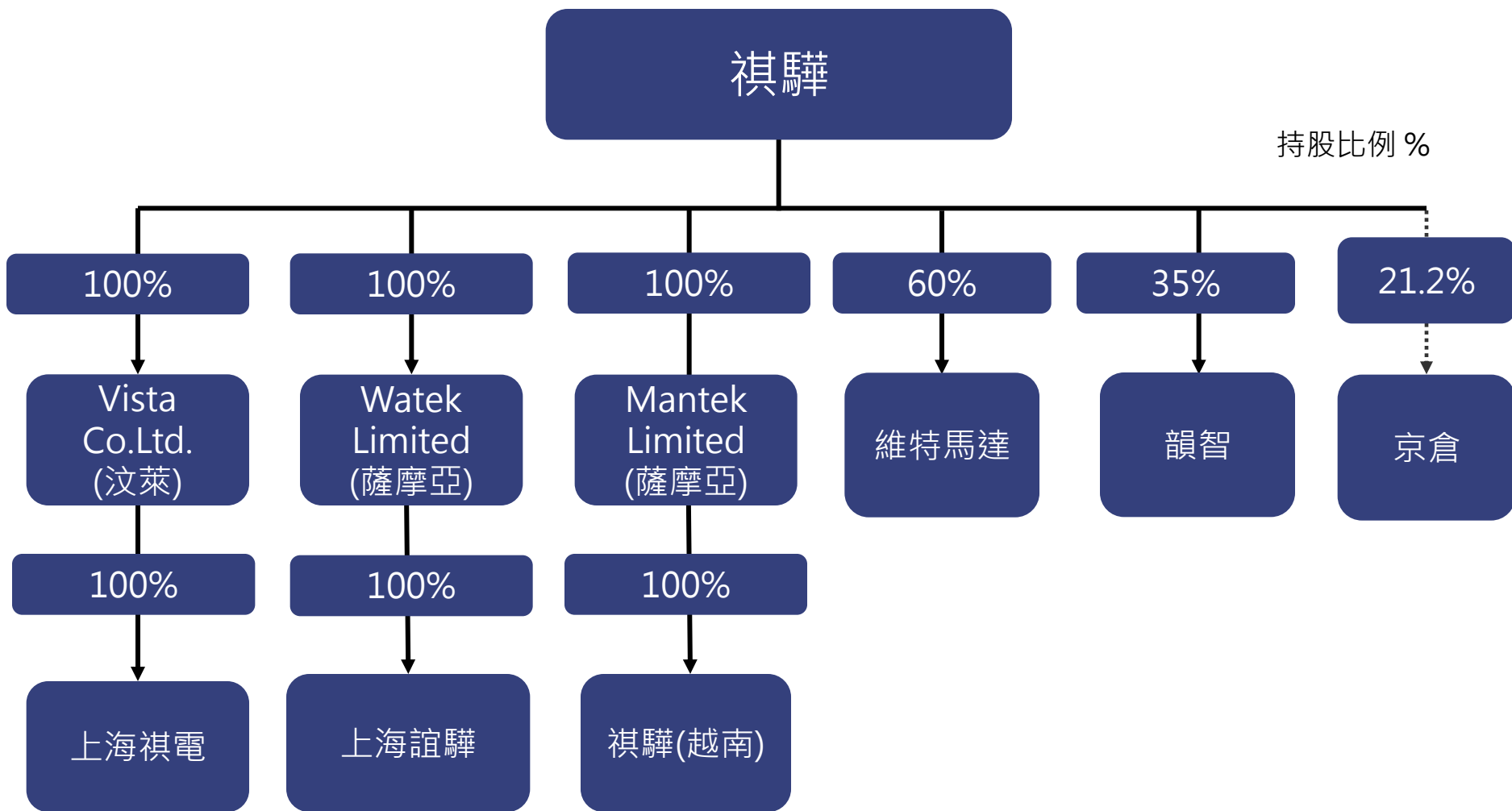
公司組織圖



經營團隊

職稱	姓名	就任日期	主要學歷	主要經歷
董事長	徐鈺鑑	86.3.15	育達高職綜合商業科畢	上海宜鑫公司總經理
總經理	李穎哲	86.3.15	台大電機研究所碩士	龍珠工業(股)公司總經理
副總經理	陳吉進	86.3.15	新竹高工電工科畢業	龍珠工業(股)公司業務部
副總經理	汪魯城	87.4.1	世界新聞專科公共關係科畢業	造隆(股)公司業務部
營業中心協理	楊樹鄰	89.5.1	台北工專電子科畢業	中科院龍潭總院工程師
財務部協理	黃寧民	103.8.9	東海大學會計系畢業	太欣半導體(股)公司財務經理
專案經理	楊智誠	87.9.21	真理大學企管系畢業	必翔(股)公司品保部
品質驗證部經理	陳金長	93.1.5	元智大學製技系畢業	龍珠工業(股)公司研發部
總經理室特助	李佳蓉	103.2.12	東海大學工業設計系畢業	華碩電腦(股)公司工業設計主任
電機設計部副理	范仲宙	101.12.3	交通大學機械工程研究所畢業	精映科技(股)公司技術部經理
電子設計部副理	梁維中	86.3.1	龍華工專電子工程科畢業	祺驊(股)公司電子開發部
成車設計部副理	劉員彬	101.12.3	清雲專科工業工程管理科	祺驊(股)公司電機研發部

轉投資架構



經營理念

顧客為尊

專業為本

創新服務

品質完美



競爭優勢

- (一) 堅強研發技術及專利布局
- (二) 完整產品線及強化客製化能力
- (三) 生產基地建構完整，有效降低成本及穩定供貨
- (四) 穩健之經營團隊及財務結構
- (五) 產品深獲國際大廠肯定
- (六) 建構完整運動管理系統



貳、經營實績與財務狀況

- 一、主要產品及銷售狀況
- 二、主要銷售客戶
- 三、近三年度財務狀況及經營績效
- 四、盈餘與股利配發

(一) 電機類產品

1.1 發電機、磁控類 (健身器材用阻力系統)



混合式發電機



渦流式磁控



插電渦流式磁控



純發電機

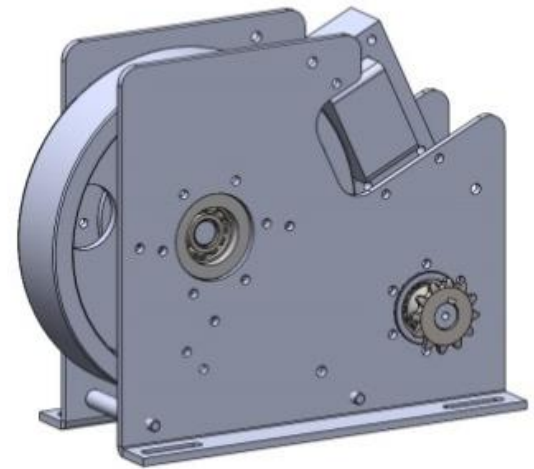
(一)電機類產品

1.2 醫療復健用低慣性阻力系統

1



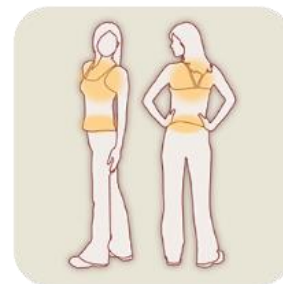
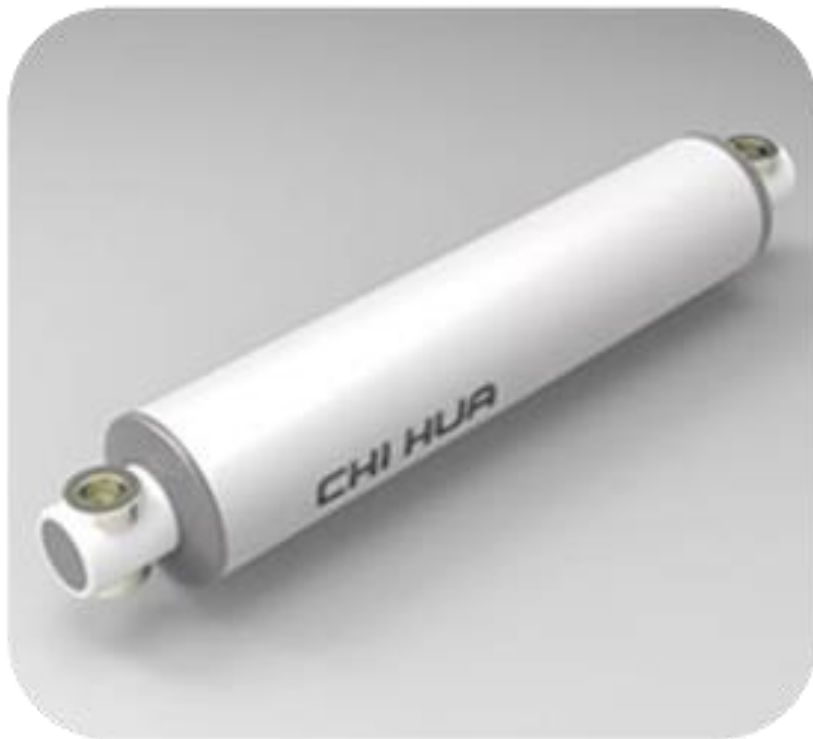
2



醫療復健
低慣性-插電渦流式磁控

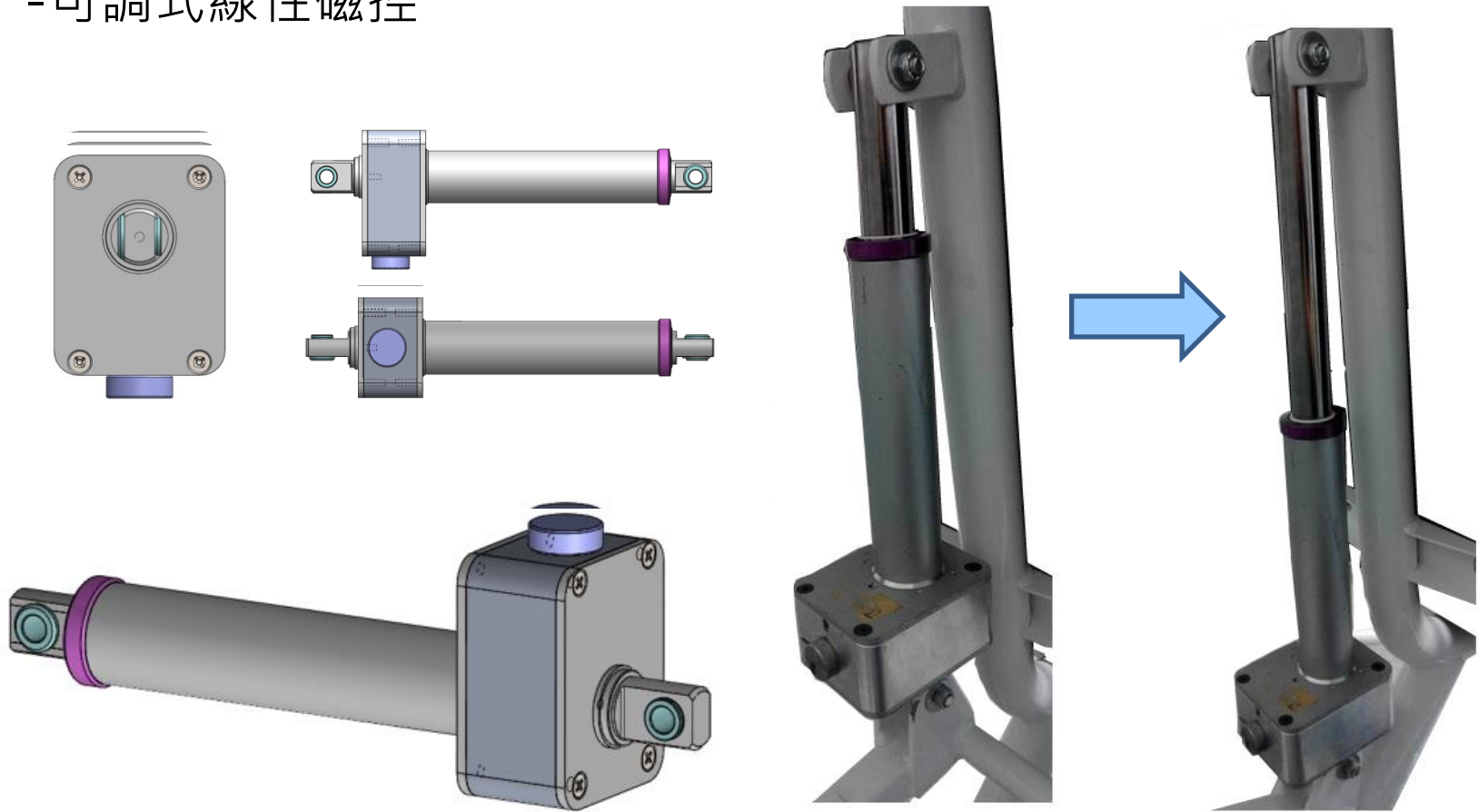
(一) 電機類產品

1.3 線性渦流式磁控(L-ECB)-有效取代油壓缸體 - 固定式線性磁控



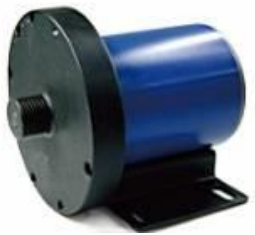
(一) 電機類產品

-可調式線性磁控



(一) 電機類產品

1.4 電動跑步機用直流馬達(有刷/無刷)



0.5 HP 馬達



2HP/3HP馬達



3HP 外轉式馬達



無刷馬達



無刷馬達控制器



(二) 電子類產品

2.1 電子儀錶(健身 & 復健醫療器材)



(二) 電子類產品

2.2 控制器

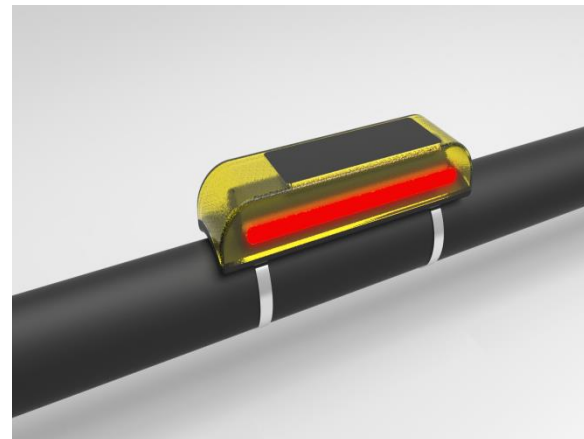
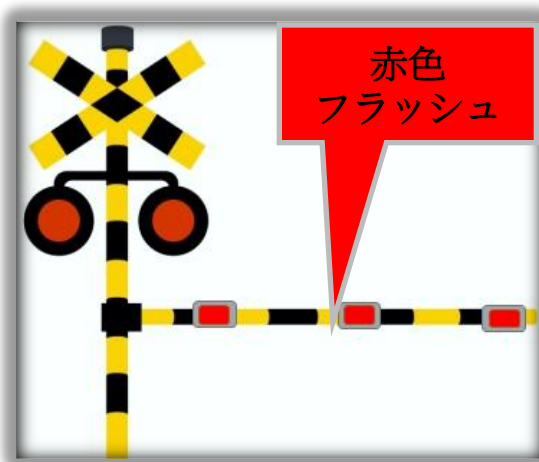
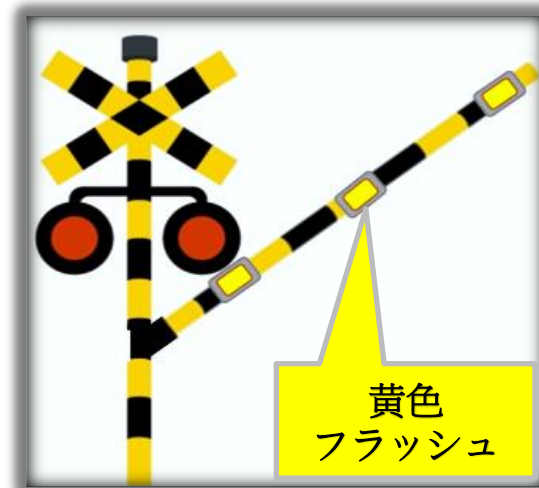


2.3 其他: 心跳板、握把、拉索馬達



(二)電子類產品

2.4 鐵道警示燈



(三) 特殊成機類產品:

綠能競速車



台灣精品
2017



4
Training
Modes

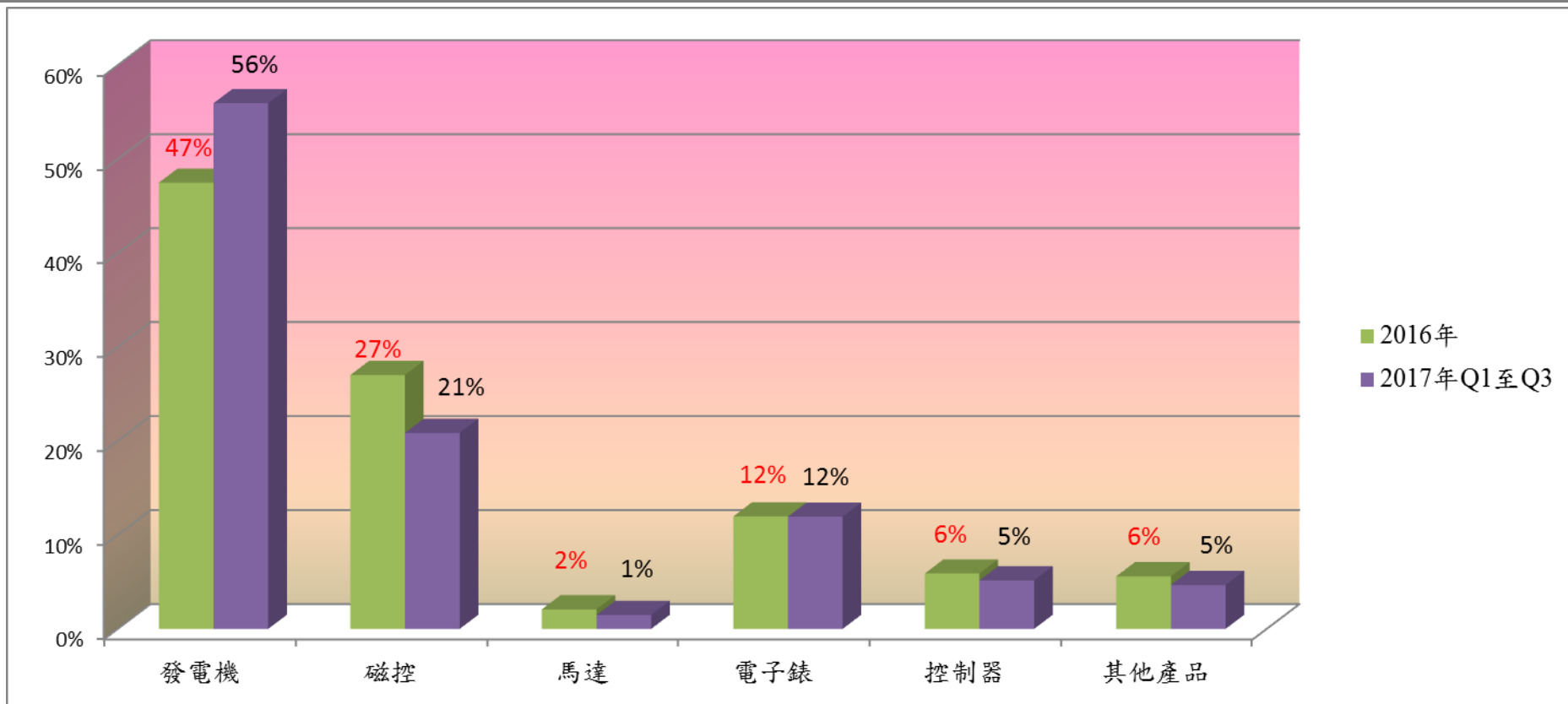


(三)特殊成機類產品:

划船訓練機



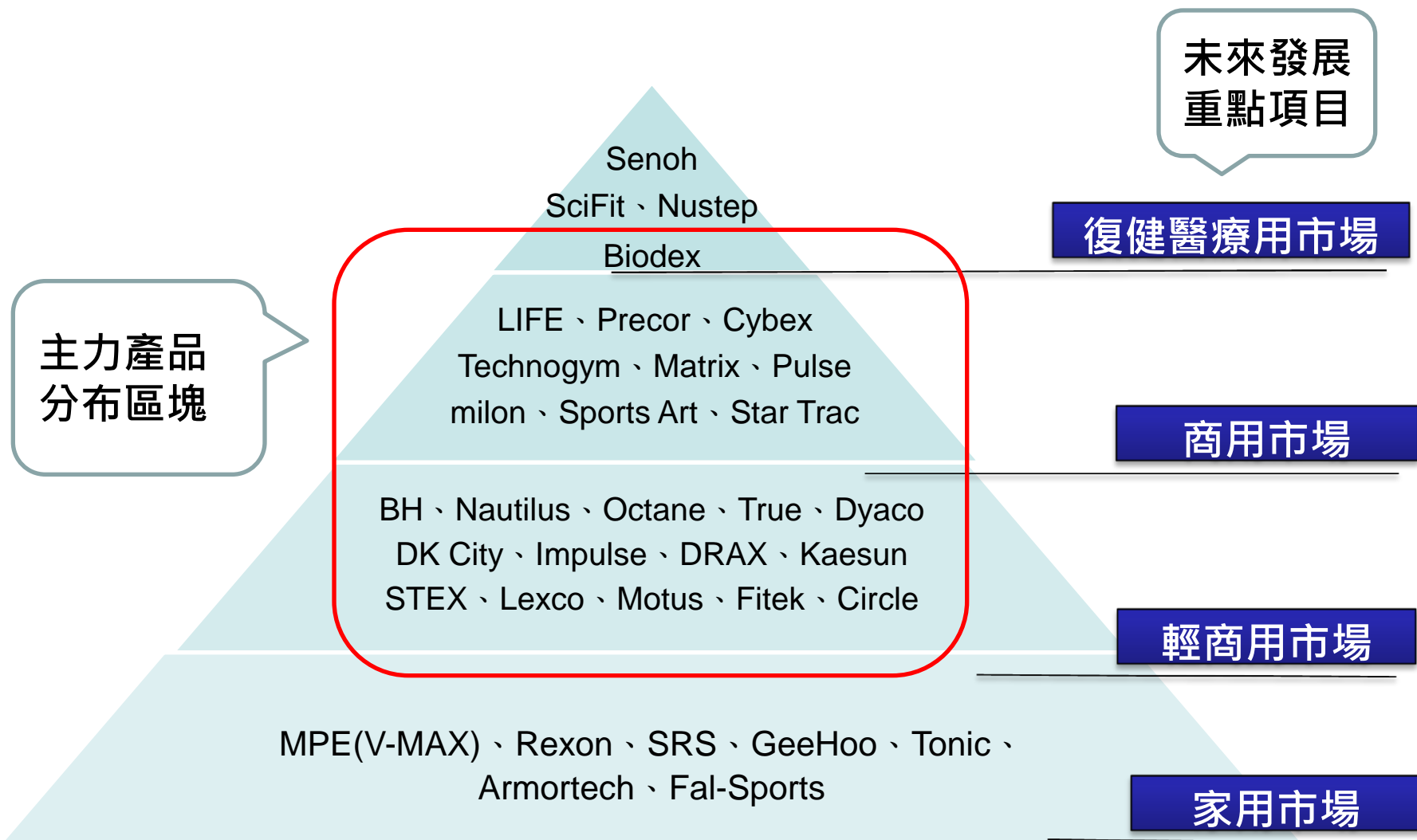
主要產品銷售狀況



單位:NT 仟元

	發電機	磁控	馬達	電子錶	控制器	其他產品	合計
2016年	382,854	217,790	16,720	96,429	47,453	45,062	806,307
2017年Q1至Q3	341,227	127,211	8,950	72,803	31,418	28,478	610,086

健身及復健醫療器材品牌分布



客戶群



D+VB



HAMMER



The Wellness Company



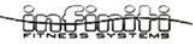
Acufit



BIODEX



Impetus



三、近三年度財務狀況－資產負債表

幣別:NT 仟元

項目 \ 年度	2014年度	2015年度	2016年度	2017.09.30
流動資產	600,453	717,115	706,120	718,131
非流動資產	337,721	320,692	312,015	336,396
資產總計	938,174	1,037,807	1,018,135	1,054,527
流動負債	216,296	154,267	215,365	276,977
非流動負債	14,883	72,247	7,921	7,108
負債小計	231,179	226,514	223,286	284,085
股本	276,406	303,006	303,006	303,056
資本公積	208,780	282,451	277,906	259,875
保留盈餘	180,503	211,701	230,646	236,924
其他權益	18,925	11,114	(20,117)	(35,122)
非控制權益	22,381	3,021	3,408	5,709
權益小計	706,995	811,293	794,849	770,442
負債及權益總計	938,174	1,037,807	1,018,135	1,054,527

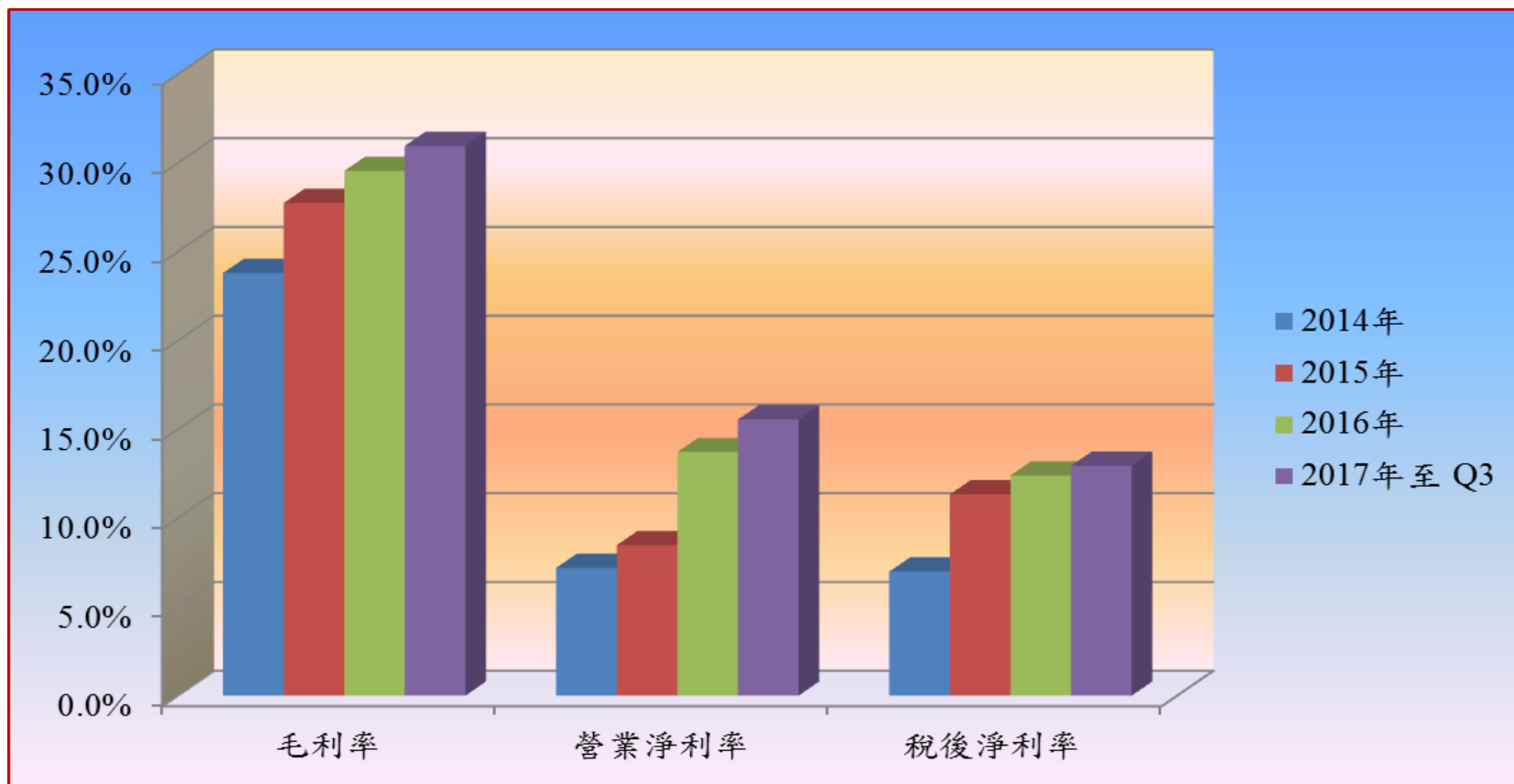
三、近三年度經營績效-損益表

幣別:NT 仟元

項目	2014年	2015年	2016年	2017年至 Q3
營業收入	908,021	842,821	806,307	610,086
營業成本	691,865	608,971	567,978	421,150
營業毛利	216,156	233,850	238,329	188,936
毛利率	23.8%	27.7%	29.6%	31.0%
營業費用	150,764	162,419	127,698	94,067
營業淨利	65,392	71,431	110,631	94,869
業外收入及支出	4,876	30,301	8,001	(815)
稅後淨利	63,441	95,564	100,022	79,000
EPS	2.30	3.21	3.30	2.61

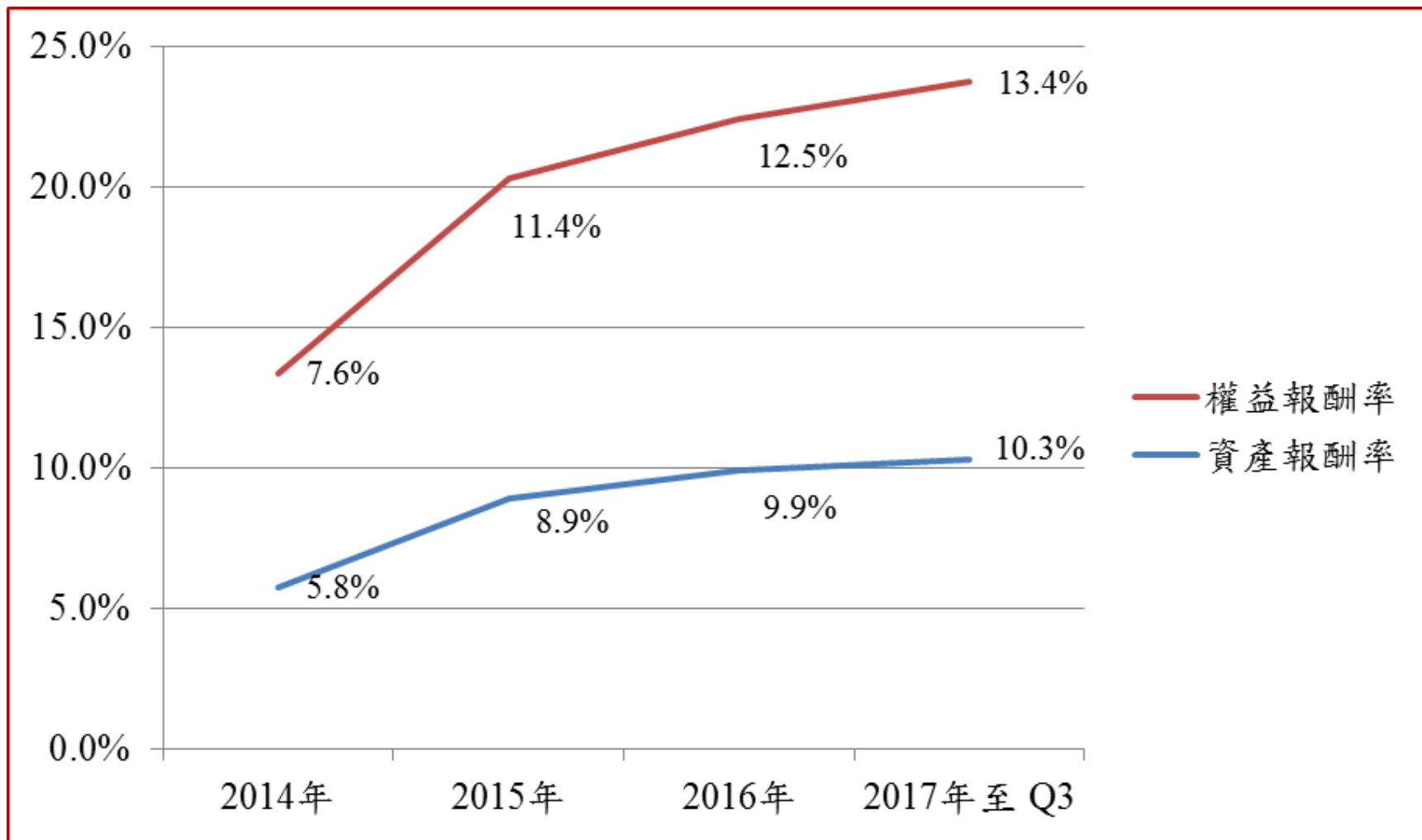


三、近三年度經營績效-損益比率

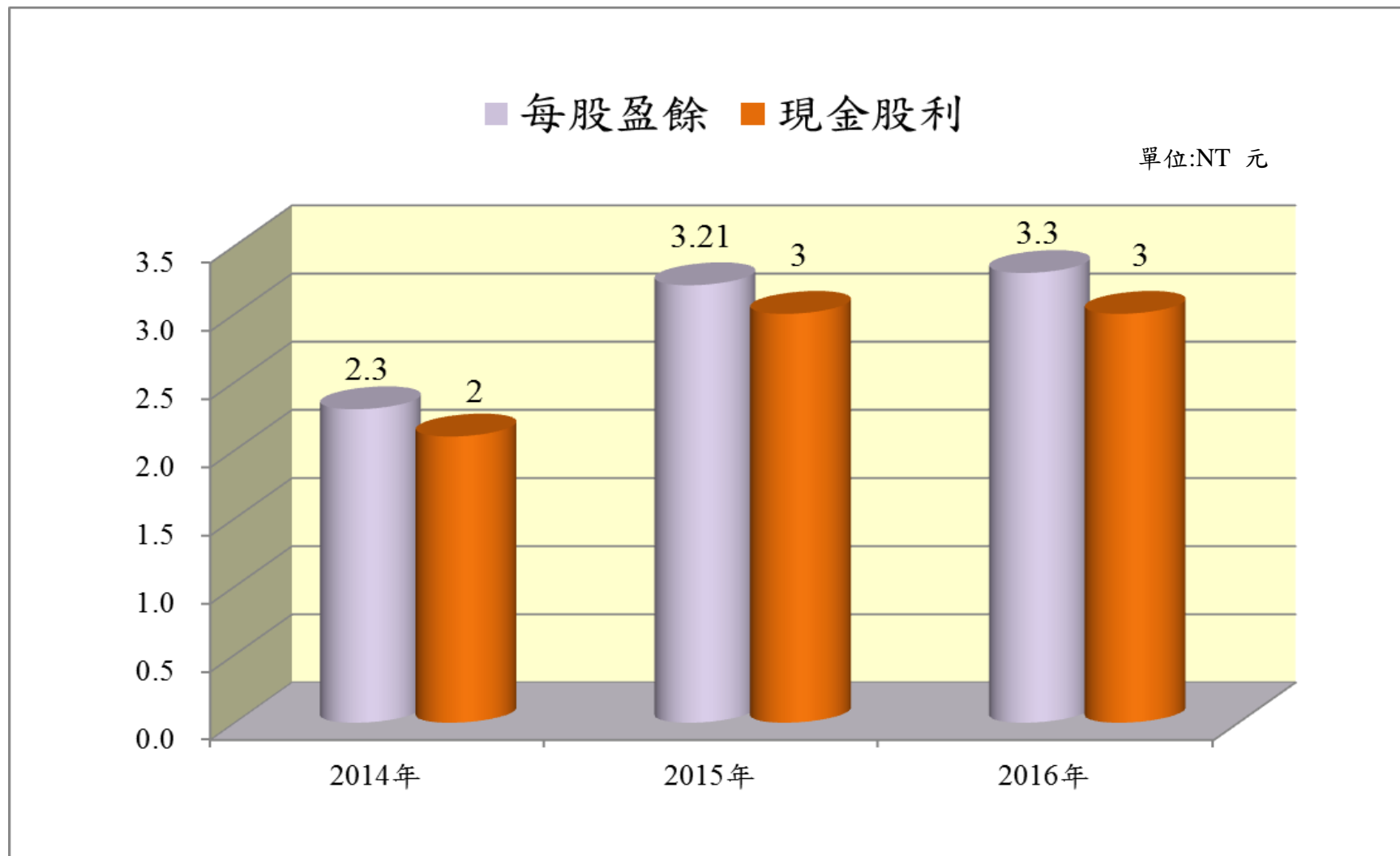


項目	2014年	2015年	2016年	2017年至 Q3
毛利率	23.8%	27.7%	29.6%	31.0%
營業淨利率	7.2%	8.5%	13.7%	15.6%
稅後淨利率	7.0%	11.3%	12.4%	12.9%

三、近三年度經營績效-獲利能力



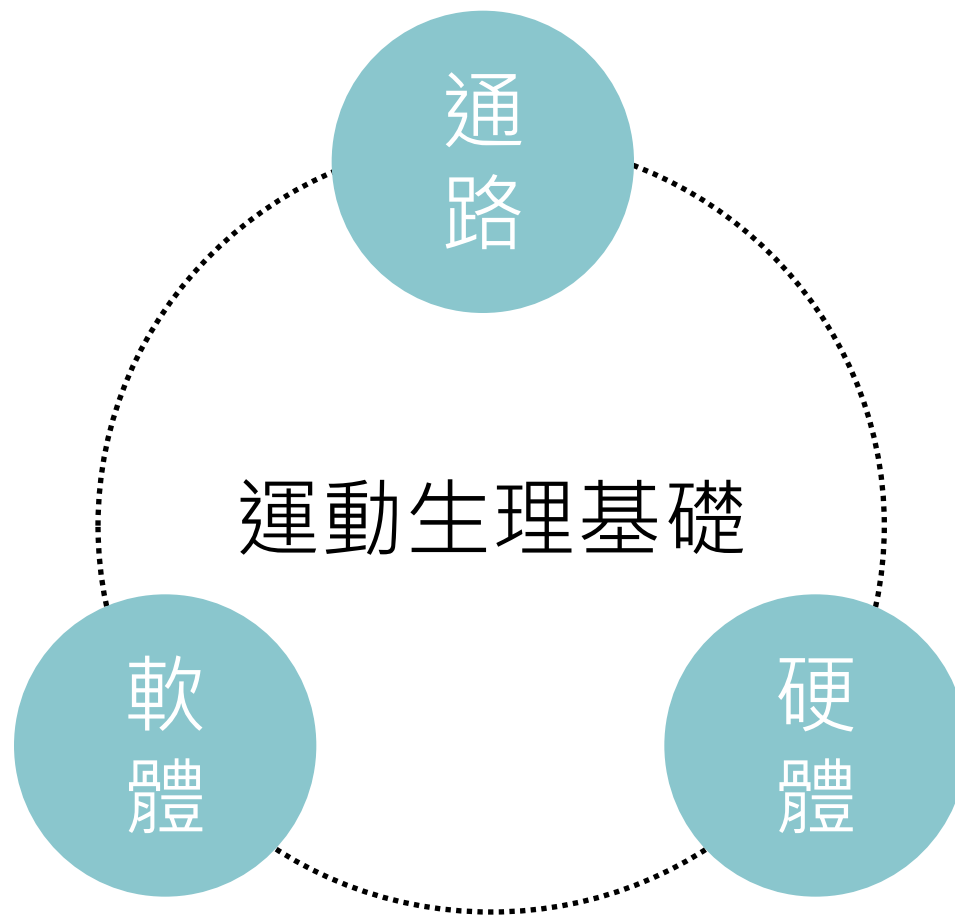
四、盈餘及股利配發



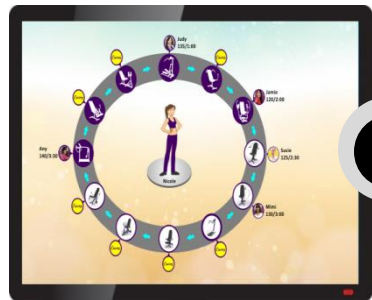
參、未來展望

- 一、建構完整健康管理系統
- 二、關鍵零組件優勢，發展特殊運動器材
- 三、積極拓展其它通路
- 四、結合運動生理基礎，開具有效運動處方，
進而構建實體復健運動中心

一、建構完整健康管理系統



動作偵測

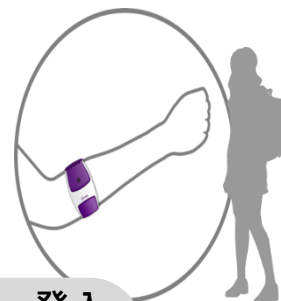


2

教練指引
開始位置



ETS 載入
使用者運動處方



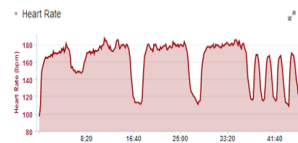
1

登入
系統

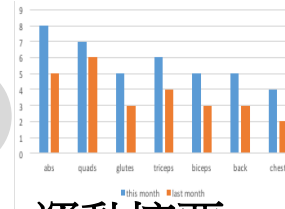
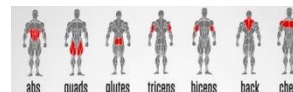
心率與動作感應
手環 (CHRMS)
BLE 進場感應登入

ETS 透過手環
九軸感測器即時追蹤會員
上場運動模式與次數

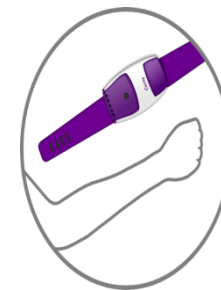
ETS 運動報告



運動心率



運動摘要



4

運動
結束

離開場域自
動登出系統

3

運動結果
回顧



即時運動資訊指
引教練關注場上
的運動會員



競賽 暨 群體訓練

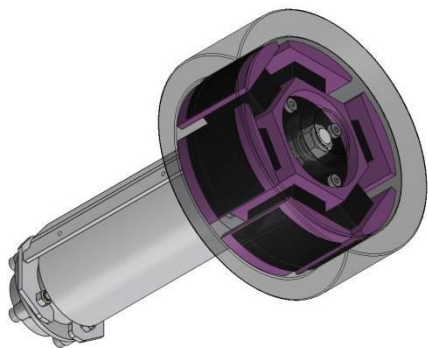
- uGym Connect 模組配搭difo綠能競速車自供電能力，產品更易場域部署。
- uGym 提供difo綠能競速車双向通訊能力，實現VR虛擬運動體驗，再透過虛擬環境設定結合現實環境控制設備，達成4D騎乘感受。



二、關鍵零組件優勢

2.1 特殊應用-阻力系統

1



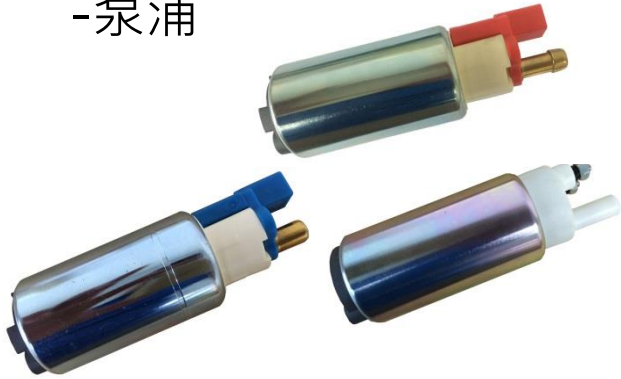
2



二、關鍵零組件優勢

2.2 馬達相關產品

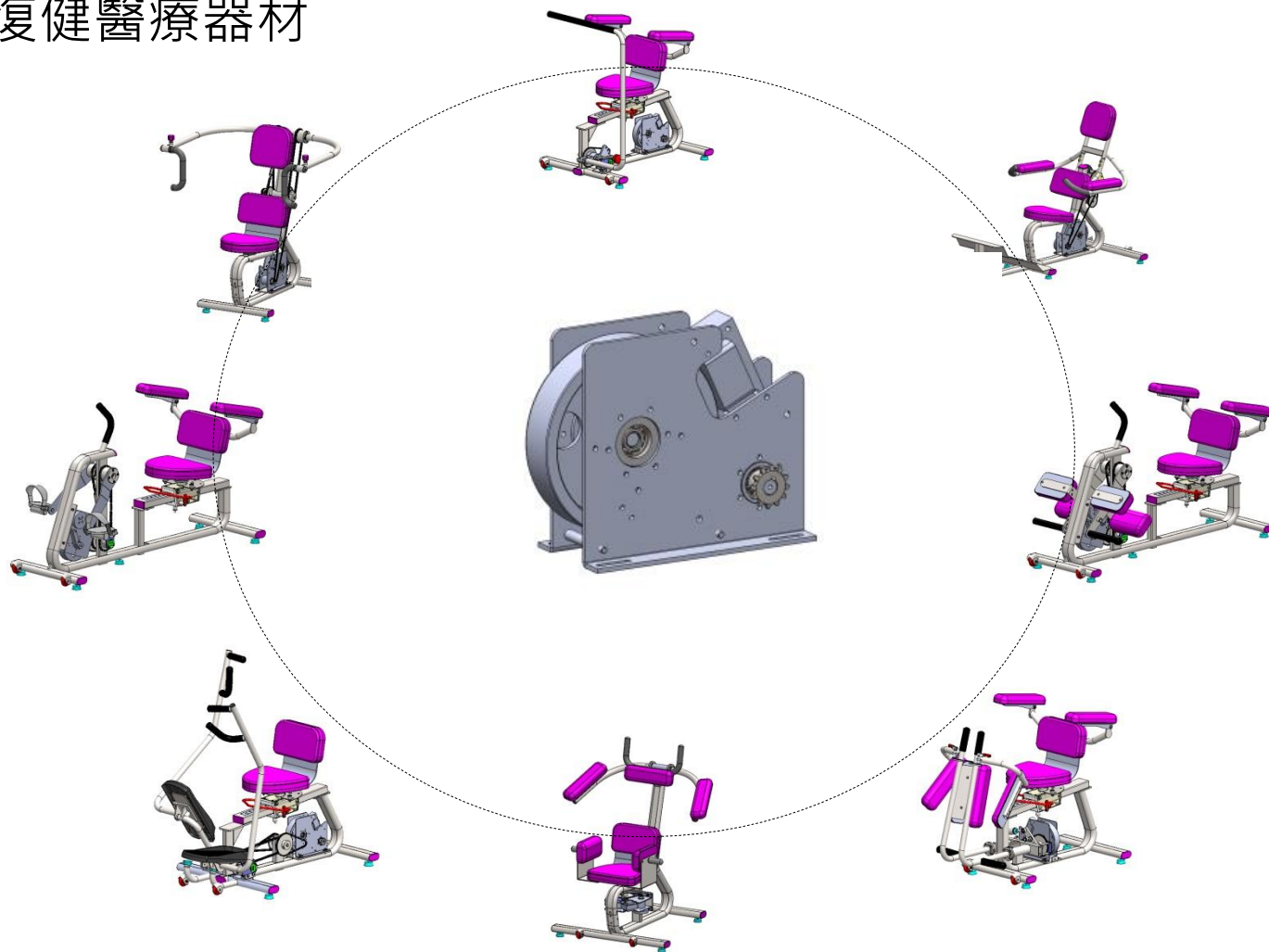
- 泵浦



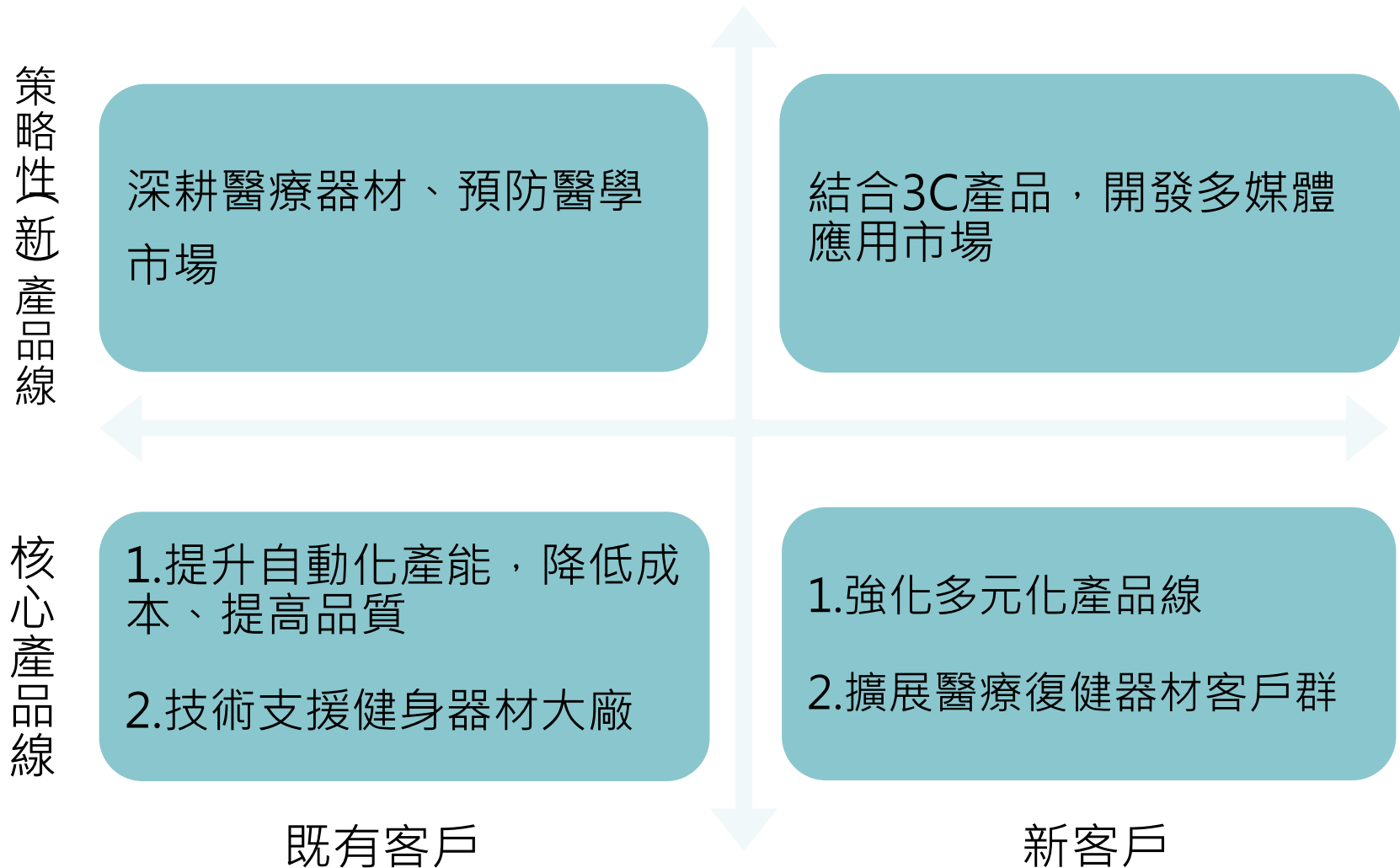
- 泛用直流/交流馬達: 生產基地-越南

二、關鍵零組件優勢，發展特殊運動器材

2.3 復健醫療器材



營運發展及策略



榮耀時刻



difo綠能競速車
榮獲2017年
台灣精品獎



榮獲第2屆
公司治理評鑑
前5%績優
上櫃公司



謝謝您的 聆聽與指教

